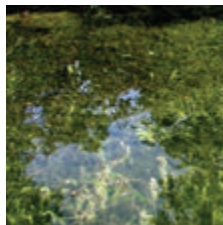
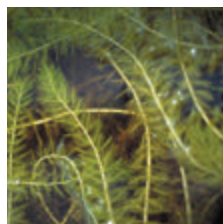
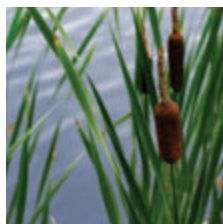


# Product Manual



## ***Weed Razer Pro***<sup>™</sup>

Item 580113



## **Table of Contents:**

Product Contents . . . . .	2
Assembly Instructions . . . . .	3
Operating Instructions . . . . .	3
Blade Sharpening Instructions . . . . .	4-5

Safety Instructions . . . . .	6
Replacement Parts . . . . .	7
Product Warranty . . . . .	8

# Important Information:

Please read these instructions thoroughly before use. Failure to follow instructions may result in equipment damage or failure, losses, injury or death.

## ⚠ **WARNING:** ⚠

To reduce the risk of injury:

- The WeedRazer is designed for cutting submerged, partially emergent, or emergent aquatic vegetation from underwater. Any other use is strictly prohibited. Before using the WeedRazer, please read this manual carefully to understand the proper use of the unit.
- The WeedRazer blade(s) are razor sharp. The blade covers should be on while assembling the tool and when tool is not in use. Failing to comply can result in severe lacerations, dismemberment, and even death.

## ⚠ **SAFETY FIRST:** ⚠

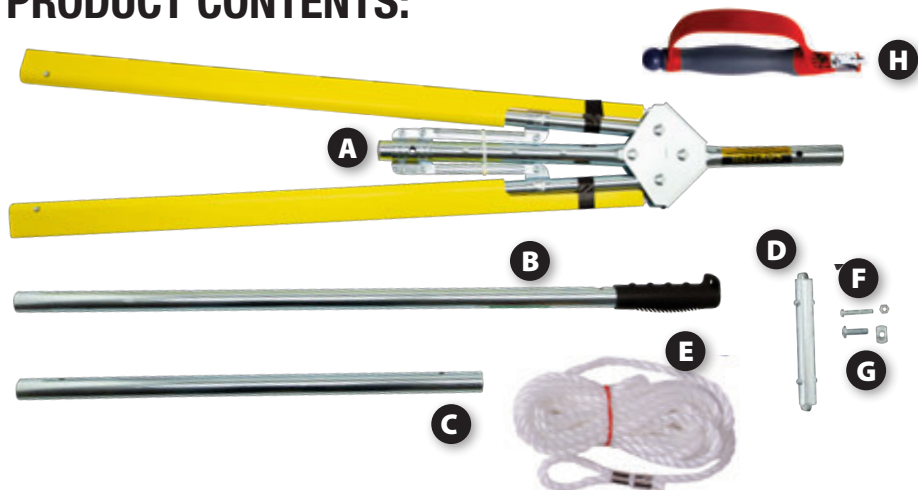
Instructions containing a warning within this manual are marked with a symbol.

Keep out of reach of children.

Do not use with children in immediate area.

IMPORTANT: Jenlis, Inc® is not responsible for equipment damage or failure, losses, injury or death resulting from failure to follow safety precautions, misuse or abuse of equipment.

## PRODUCT CONTENTS:



	PART	QTY
A	Weed Razer Pro	1
B	Handle with Grip	1
C	Handle Short Section	1
D	Handle Connectors	2

	PART	QTY
E	25' Rope	1
F	1.5" Bolt & T-Nut	1 ea.
G	1.5" Bolt, Nut, Washer	1 ea.
H	Blade Sharpener	1

# Assembly & Instructions

The Weed Razer Pro comes fully assembled. Simply snap the handles together with the handle connectors.

## Step 1

Press the spring-loaded buttons on one end of the handle connector, slide it into the open end of the handle, and turn it until the buttons snap into the holes in the handle.



## Step 2

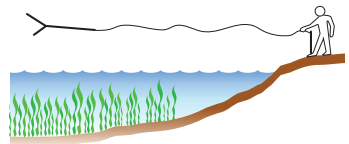
Open the cutting blades wider to one of the four blade positions based on the density of the aquatic vegetation. A narrow blade position will work best for dense vegetation. With the blade covers still on, press the spring-loaded buttons on both sides of the center strut and slide toward the handle. You may need to carefully pull outward on a blade arm to assist. Make sure the spring-loaded buttons snap into the locked position before use.



# Operating Instructions

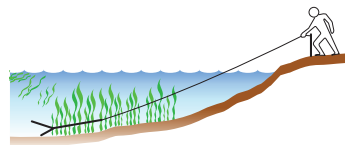
## Step 1

Throw the Weed Razer out and over area to be cleared. If you are on a dock, tie the rope to a post so you don't throw too far.



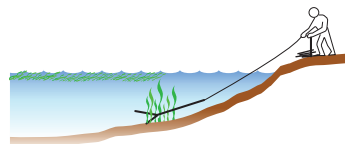
## Step 2

Let the Weed Razer sink.



## Step 3

Pull back in using short, hard, jerking motions. Repeat as many times as needed to clear your weeds.



# Blade Sharpening Instructions



## ⚠ WARNING ⚠

### Step 1

Always wear protective gloves when handling the Weed Razer.

### Step 2

Stand the assembled Weed Razer up and grip the handle in one hand, or rest the handle of the Weed Razer against a wall or building.

### Step 3

Kneel or sit in front of the Weed Razer in a stable position (Figure 1). Do not sharpen while standing or leaning over the cutting edge.



Fig. 1

### Step 4

Grip the handle of the Sharpener (H) so that the guard is between your hand and the blade surface.

**Step 5** To remove burs from the blade surface, use the inserts on either side of the tool (1).

### Step 6

To sharpen BOTH SIDES of the blade at once, use the carbide insert (3) with two pointed tips that form a V. Run the sharpener down the cutting edge in four to six strokes using less pressure as the edge gets sharper.



# Blade Sharpening Instructions

## Step 7

To sharpen ONE SIDE of the blade only, use the insert (2) with one pointed carbide tip and one rounded metal guide. Press the inside edge of the carbide insert against the edge of the blade you want to sharpen. Run the carbide over the entire edge four to six times with consistent pressure. Repeat this process for the other side of the blade.

**NOTE: We recommend using the process in STEP 6 for greater consistency in sharpening.**



## Step 8

In the end of the sharpener's handle (4), you will find a screw-in felt pad and oil for lubricating the blades. We encourage you to use the Weed Razer Sharpening Tool for all of your sharpening needs. When you are sharpening other tools that may rust or corrode, add a few drops of oil to the lubricating pad and apply to each blade after every sharpening.

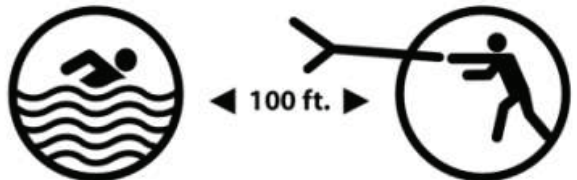
# Safety Instructions



Do not pull behind a boat



Do not pull behind a vehicle or any mechanical device



Do not use when humans or animals are within 100 feet from the launch point

## ⚠️ WARNING ⚠️

1. Always wear cut resistant gloves when handling the Weed Razer, especially during and after removal of the blade covers.
2. The Weed Razer is to be operated by hand only. Do not pull the Weed Razer behind a boat or any other machine driven equipment. Doing so will void the warranty and damage your Weed Razer.
3. Do not use with children in immediate area.
4. Do not use the Weed Razer when humans and/or animals are present within 100 feet from the launch point.
5. Do not place or use near electrical wires or cords.
6. Never touch the sharp edges of the blades with bare hands at any time.
7. Leave blade covers on the cutting edges when not in use.
8. Check all bolts, connections, and rope before use.
9. Avoid areas with underwater structures.
10. When not in use, store in a safe location out of the reach of children.

**NOTE:** Failing to comply can result in severe lacerations, dismemberment, and even death.

# Replacement Parts

Replacement parts can be found online at [www.weedrazers.com](http://www.weedrazers.com)

## **ONE YEAR MANUFACTURER'S WARRANTY:**

**1-Year Manufacturer's Warranty** – Jenlis, Inc. warrants this product to be free from defects in workmanship and materials, under normal, non-commercial use and conditions, for a period of (1) one year from the original invoice date. **Warranty Limitations** – Damage resulting from use in commercial environment, misuse, abuse, negligence, and/or accidents. The manufacturer agrees, at its option during the warranty period, to repair any defect in material or workmanship, or to furnish a repaired or refurbished product without charge. All warranty claims must be sent to Jenlis, at the customer's expense. Return shipping will be pre-paid. All returns must be pre-approved. Please visit [www.weedrazer.com/warranty](http://www.weedrazer.com/warranty) for an RMA number prior to returning product. Returns without RMA's will be refused.

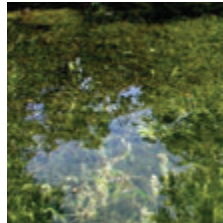


# Manuel du Produit



***Weed Razer Pro***<sup>™</sup>

Item 580113



## Table des matières:

Contenu du produit . . . . .	2	Consignes de sécurité . . . . .	6
Instructions de montage . . . . .	3	Pièces de rechange . . . . .	7
Mode d'emploi . . . . .	3	Garantie du produit . . . . .	8
Blade Sharpening Instructions . . . . .	4-5		

# Une information important

Veillez lire attentivement ces instructions avant utilisation. Le non-respect des instructions peut entraîner des dommages ou des pannes de l'équipement, des pertes, des blessures ou la mort.

## ⚠ **ATTENTION:** ⚠

Pour réduire le risque de blessure:

- Le Weed Razer est conçu pour couper la végétation aquatique submergée, partiellement émergente ou émergente sous l'eau. Toute autre utilisation est strictement interdite. Avant d'utiliser le Weed Razer, veuillez lire attentivement ce manuel pour comprendre comment utiliser correctement l'appareil.
- Les lames de Weed Razer sont tranchantes comme des rasoirs. Les couvercles de lame doivent être allumés lors de l'assemblage de l'outil et lorsque l'outil n'est pas utilisé. Le non-respect de cette consigne peut entraîner de graves lacérations, un démembrement et même la mort.

## ⚠ **LA SÉCURITÉ D'ABORD:** ⚠

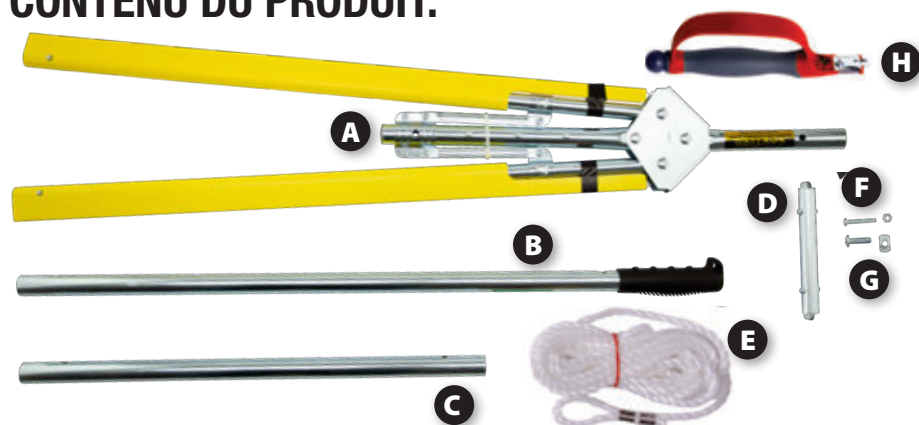
Les instructions contenant un avertissement dans ce manuel sont signalées par un symbole.

Tenir hors de portée des enfants.

Ne pas utiliser avec des enfants à proximité immédiate.

**IMPORTANT:** Jenlis, Inc® n'est pas responsable des dommages ou pannes d'équipement, des pertes, des blessures ou de la mort résultant du non-respect des précautions de sécurité, de la mauvaise utilisation ou de l'abus de l'équipement.

## CONTENU DU PRODUIT:



ARTICLE	QTY	
A	Weed Razer Pro	1
B	Poignée	1
C	Section courte de la poignée	1
D	Connecteurs de poignée	2

ARTICLE	QTY	
E	25' Corde	1
F	1.5" Boulon et écrou en T	1 ea.
G	1.5" Boulon, écrou, rondelle	1 ea.
H	Affûteuse de lame	1

# Instructions de montage

Le Weed Razer Pro est entièrement assemblé. Enclenchez simplement les poignées avec les connecteurs de poignée.

## Étape 1

Appuyez sur les boutons à ressort à une extrémité du connecteur de la poignée, faites-le glisser dans l'extrémité ouverte de la poignée et tournez-la jusqu'à ce que les boutons s'enclenchent dans les trous de la poignée.



## Étape 2

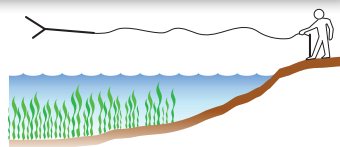
Ouvrez les lames de coupe plus largement dans l'une des quatre positions de lame en fonction de la densité de la végétation aquatique. Une position de lame étroite fonctionnera mieux pour une végétation dense. Avec les couvercles de lame toujours allumés, appuyez sur les boutons à ressort des deux côtés de l'étau central et faites-le glisser vers la poignée. Vous devrez peut-être tirer délicatement un bras de lame vers l'extérieur pour vous aider. Assurez-vous que les boutons à ressort s'enclenchent en position verrouillée avant utilisation.



# Mode d'emploi

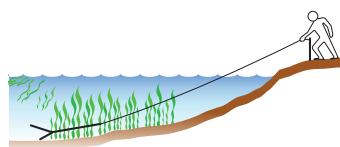
## Étape 1

Jetez le Weed Razer sur la zone à nettoyer. Si vous êtes sur un quai, attachez la corde à un poteau pour ne pas lancer trop loin.



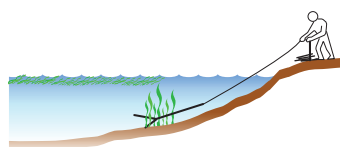
## Étape 2

Laissez le Weed Razer couler.



## Étape 3

Reculez en effectuant des mouvements courts, durs et saccadés. Répétez autant de fois que nécessaire pour éliminer les mauvaises herbes.



# Instructions d'affûtage de la



**⚠ ATTENTION ⚠**

## Étape 1

Portez toujours des gants résistants aux coupures lors de la manipulation du Weed Razer et pendant ou après le retrait des couvre-lames.

## Étape 2

Tenez le Weed Razer assemblé et saisissez la poignée d'une main, ou posez la poignée du Weed Razer contre un mur ou un bâtiment.

## Étape 3

Agenouillez-vous ou asseyez-vous devant le Weed Razer dans une position stable (Figure 1). Ne pas affûter en se tenant debout ou en se penchant sur le tranchant.

## Étape 4

Saisissez la poignée de l'affûteur (L) de manière à ce que la protection soit entre votre main et la surface de la lame.

## Étape 5

Pour retirer les fraises de la surface de la lame, utilisez les inserts de chaque côté de l'outil (1).



Fig. 1



# Instructions d'affûtage de la

## Étape 6

Pour affûter les DEUX CÔTÉS de la lame à la fois, utilisez la plaquette en carbure (3) avec deux pointes pointues qui forment un V. Exécutez l'affûteur sur le tranchant en quatre à six coups en utilisant moins de pression à mesure que le tranchant devient plus tranchant.



## Étape 7

Pour affûter UN CÔTÉ de la lame uniquement, utilisez l'insert (2) avec une pointe en carbure pointue et un guide métallique arrondi. Appuyez sur le bord intérieur de l'insert en carbure contre le bord de la lame que vous souhaitez affûter. Exécutez le carbure sur tout le bord quatre à six fois avec une pression constante. Répétez ce processus pour l'autre côté de la lame.



**NOTE: Nous vous recommandons d'utiliser le processus de STEP 6 pour une plus grande cohérence dans l'affûtage.**

## Étape 8

Au bout du manche de l'affûteur (4), vous trouverez un patin en feutre vissé et de l'huile pour lubrifier les lames. Nous vous encourageons à utiliser l'outil d'affûtage Weed Razer pour tous vos besoins d'affûtage. Lorsque vous affûtez d'autres outils susceptibles de rouiller ou de se corroder, ajoutez quelques gouttes d'huile sur le tampon de lubrification et appliquez sur chaque lame après chaque affûtage.

# Consignes de sécurité

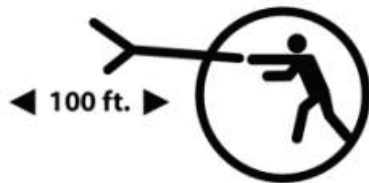
## ⚠ ATTENTION ⚠



Ne tirez pas derrière un bateau



Ne pas tirer derrière un véhicule ou tout autre appareil mécanique



1. Portez toujours des gants résistants aux coupures lors de la manipulation du Weed Razer, en particulier pendant et après le retrait des couvre-lames.
2. Le Weed Razer doit être utilisé à la main. Ne tirez pas le Weed Razer derrière un bateau ou tout autre équipement entraîné par une machine. Cela annulera la garantie et endommagera votre Weed Razer.
3. Ne pas utiliser avec des enfants à proximité immédiate.
4. N'utilisez pas le Weed Razer lorsque des humains et / ou des animaux sont présents à moins de 100 pieds du point de lancement.
5. Ne pas placer ni utiliser à proximité de fils ou cordons électriques.
6. Ne touchez jamais les bords tranchants des lames à mains nues.
7. Laisser les couvercles de lame sur les bords de coupe lorsqu'ils ne sont pas utilisés.
8. Vérifiez tous les boulons, connexions et câbles avant utilisation.
9. Évitez les zones avec des structures sous-marines.
10. Lorsqu'il n'est pas utilisé, stocker dans un endroit sûr, hors de la portée des enfants.

**NOTE:** Le non-respect de cette consigne peut entraîner de graves lacérations, un démembrement et même la mort.

Ne pas utiliser lorsque les humains ou les animaux sont à moins de 100 pieds du point de lancement

# Pièces de rechange

Les pièces de rechange sont disponibles en ligne sur [www.weedrazers.com](http://www.weedrazers.com)

## **GARANTIE D'UN AN DU FABRICANT:**

**Garantie du fabricant d'un an** - Jenlis, Inc. garantit que ce produit est exempt de défauts de fabrication et de matériaux, dans des conditions normales d'utilisation et non commerciales, pendant une période de (1) un an à compter de la date de la facture originale. **Limitations de la garantie** - Dommages résultant d'une utilisation dans un environnement commercial, d'une mauvaise utilisation, d'un abus, d'une négligence et / ou d'accidents. Le fabricant s'engage, à sa discrétion pendant la période de garantie, à réparer tout défaut de matériau ou de fabrication, ou à fournir un produit réparé ou remis à neuf sans frais. Toutes les réclamations au titre de la garantie doivent être envoyées à Jenlis, aux frais du client. L'expédition de retour sera prépayée. Tous les retours doivent être pré-approuvés. Veuillez visiter [www.weedrazer.com/warranty](http://www.weedrazer.com/warranty) pour obtenir un numéro RMA avant de retourner le produit. Les retours sans RMA seront refusés.

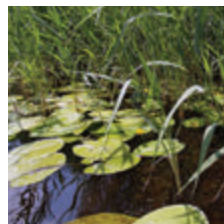
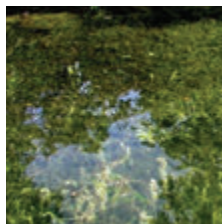
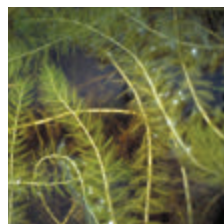


# Manual del Producto



***Weed Razer Pro***<sup>™</sup>

Item 580113



## Tabla de contenidos

Contenido del producto . . . . .	2	Las instrucciones de seguridad . . . . .	6
Instrucciones de montaje . . . . .	3	Piezas de repuesto . . . . .	7
Instrucciones de operación . . . . .	3	La garantía del producto . . . . .	8
Instrucciones de afilado de cuchillas .4-5			

# Información importante

Lea estas instrucciones detenidamente antes de usar. El incumplimiento de las instrucciones puede provocar daños o fallas en el equipo, pérdidas, lesiones o la muerte.

## ⚠ **ADVERTENCIA:** ⚠

Para reducir el riesgo de lesiones:

- El Weed Razer está diseñado para cortar la vegetación acuática sumergida, parcialmente emergente o emergente del agua. Cualquier otro uso está estrictamente prohibido. Antes de usar el Weed Razer, lea este manual detenidamente para comprender el uso adecuado de la unidad.
- Las hojas de Weed Razer son muy afiladas. Las cubiertas de las hojas deben estar puestas mientras se ensambla la herramienta y cuando la herramienta no está en uso. No cumplir puede resultar en laceraciones graves, desmembramiento e incluso la muerte.

## ⚠ **SEGURIDAD PRIMERO:** ⚠

Las instrucciones que contienen una advertencia dentro de este manual están marcadas con un símbolo. Keep out of reach of children.

No lo use con niños en el área inmediata.

IMPORTANTE: Jenlis, Inc® no se hace responsable por daños o fallas en el equipo, pérdidas, lesiones o muerte que resulten de no seguir las precauciones de seguridad, mal uso o abuso del equipo.

## CONTENIDO DEL PRODUCTO



	PIEZA	QTY
A	Weed Razer Pro	1
B	Mango con agarre	1
C	Manejar la sección corta	1
D	Conectores de mango	2

	PIEZA	QTY
E	Cuerda 25'	1
F	1.5" Bolt & T-Nut	1 ea.
G	1.5" Perno, tuerca, arandela	1 ea.
H	Afilador de cuchillas	1

# Instrucciones de montaje

El Weed Razer Pro viene completamente ensamblado. Simplemente encaje las manijas junto con los conectores de las manijas.

## Paso 1

Presione los botones con resorte en un extremo del conector del mango, deslícelo en el extremo abierto del mango y gírelo hasta que los botones encajen en los orificios del mango.



## Paso 2

Abra más las cuchillas de corte a una de las cuatro posiciones de las cuchillas según la densidad de la vegetación acuática. Una posición de hoja estrecha funcionará mejor para vegetación densa. Con las cubiertas de las hojas aún puestas, presione los botones con resorte en ambos lados del puntal central y deslícelos hacia el mango. Es posible que deba tirar con cuidado hacia afuera del brazo de la hoja para ayudar. Asegúrese de que los botones con resorte encajen en la posición de bloqueo antes de usarlos.



# Instrucciones de operación

## Paso 1

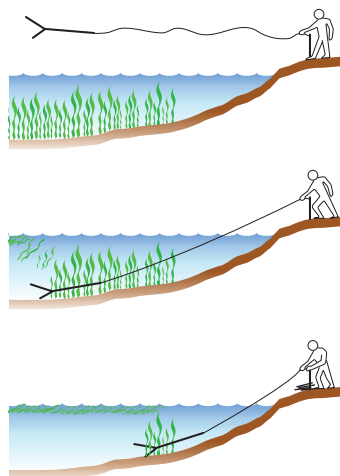
Tire el Weed Razer hacia afuera y sobre el área a limpiar. Si está en un muelle, ate la cuerda a un poste para no tirar demasiado lejos.

## Paso 2

Deja que el Weed Razer se hunda.

## Paso 3

Tire hacia atrás con movimientos bruscos, cortos y fuertes. Repita tantas veces como sea necesario para quitar las malas hierbas.



# Instrucciones de afilado de cuchillas



## ⚠ **ADVERTENCIA** ⚠

### Paso 1

Siempre use guantes resistentes a cortes cuando manipule el Weed Razer.

### Paso 2

Levante el Weed Razer ensamblado y agarre el mango con una mano, o apoye el mango del Weed Razer contra una pared o edificio.

### Paso 3

Arrodíllate o siéntate frente al Weed Razer en una posición estable (Figura 1). No afile mientras esté parado o inclinado sobre el filo.



Fig. 1

### Paso 4

Agarre el mango del afilador (L) de modo que el protector quede entre su mano y la superficie de la hoja.

### Paso 5

Para quitar las fresas de la superficie de la hoja, use los insertos a cada lado de la herramienta (1).

### Paso 6

Para afilar **AMBOS LADOS** de la hoja a la vez, use el inserto de carburo (3) con dos puntas puntiagudas que forman una V. Pase el afilador por el borde cortante en cuatro a seis golpes usando menos presión a medida que el borde se afila.



# Instrucciones de afilado de cuchillas

## Paso 7

Para afilar UN LADO de la hoja solamente, use el inserto (2) con una punta de carburo puntiaguda y una guía de metal redondeada. Presione el borde interior del inserto de carburo contra el borde de la hoja que desea afilar. Pase el carburo por todo el borde de cuatro a seis veces con una presión constante. Repite este proceso para el otro lado de la hoja. **NOTA: Recomendamos utilizar el proceso del PASO 6 para una mayor consistencia en el afilado.**



## Paso 8

En el extremo del mango del afilador (4), encontrará una almohadilla de fieltro atornillada y aceite para lubricar las cuchillas. Le recomendamos que utilice la herramienta de afilado Weed Razer para todas sus necesidades de afilado. Cuando esté afilando otras herramientas que puedan oxidarse o corroerse, agregue unas gotas de aceite a la almohadilla lubricante y aplíquelo en cada hoja después de cada afilado.

# Las instrucciones de seguridad

## ▲ **ADVERTENCIA** ▲



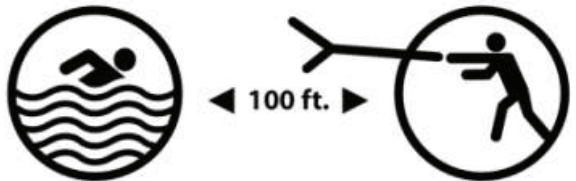
No tire detrás de un bote



No se detenga detrás de un vehículo o cualquier dispositivo mecánico

1. Utilice siempre guantes resistentes a los cortes cuando manipule el Weed Razer, especialmente durante y después de retirar las cubiertas de las hojas.
2. El Weed Razer solo debe utilizarse con la mano. No tire del Weed Razer detrás de una embarcación o cualquier otro equipo impulsado por una máquina. Hacerlo anulará la garantía y dañará tu Weed Razer.
3. No lo use con niños en el área inmediata.
4. No use el Weed Razer cuando haya personas o animales a menos de 100 pies del punto de lanzamiento.
5. No lo coloque ni lo utilice cerca de cables o cables eléctricos.
6. Nunca toque los bordes afilados de las hojas con las manos desnudas en ningún momento.
7. Deje las cubiertas de las hojas en los bordes de corte cuando no esté en uso.
8. Revise todos los pernos, conexiones y cuerdas antes de usar.
9. Evite las áreas con estructuras bajo el agua.
10. Cuando no esté en uso, guárdelo en un lugar seguro fuera del alcance de los niños.

**NOTA:** No cumplir puede resultar en laceraciones graves, desmembramiento e incluso la muerte.



No lo utilice cuando haya personas o animales a menos de 100 pies del punto de lanzamiento.

# Piezas de repuesto

Las piezas de repuesto se pueden encontrar en línea en [www.weedrazers.com](http://www.weedrazers.com)

## **GARANTÍA DEL FABRICANTE DE UN AÑO:**

**Garantía del fabricante de 1 año** – Jenlis, Inc. garantiza que este producto está libre de defectos de mano de obra y materiales, en condiciones y usos normales, no comerciales, durante un período de (1) un año a partir de la fecha de la factura original. **Limitaciones de la garantía** – Daños resultantes del uso en un entorno comercial, mal uso, abuso, negligencia y / o accidentes. El fabricante acepta, a su opción durante el período de garantía, reparar cualquier defecto de material o mano de obra, o proporcionar un producto reparado o reacondicionado sin cargo. Todas las reclamaciones de garantía deben enviarse a Jenlis, a cargo del cliente. El envío de devolución se pagará por adelantado. Todas las devoluciones deben ser aprobadas previamente. Visite [www.weedrazer.com/warranty](http://www.weedrazer.com/warranty) para obtener un número RMA antes de devolver el producto. Se rechazarán las devoluciones sin RMA.